

リアドアガラスの フィルムの貼り方説明書

①準備するもの



スプレーボトル・ゴムヘラ・カッター（ハサミ）・中性洗剤（食器洗いで使う洗剤）・タオル（キッチンペーパー）・バケツをご用意ください。

スプレー液の作り方
・中性洗剤は水500ccに対して3滴を目安にしてスプレーボトルに入れて下さい。
夏場などは、中性洗剤の量を増やすとフィルムを貼る際に貼りやすくなります。

気温20℃以下・・・3滴
気温25℃以下・・・4滴
気温25度以上・・・5滴

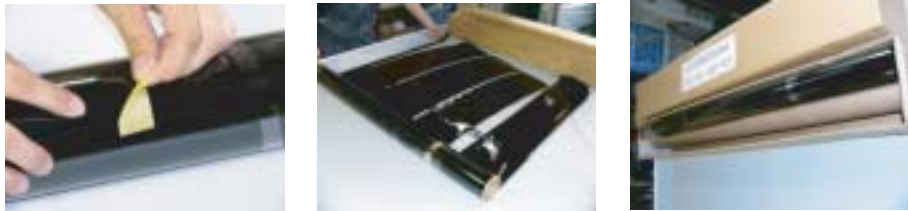


①中性洗剤を1～2滴スプレーボトルに入れます。
②中性洗剤を入れたら、水を150ccの線の位置まで入れます。

～ フィルムを貼る際のアドバイス ～

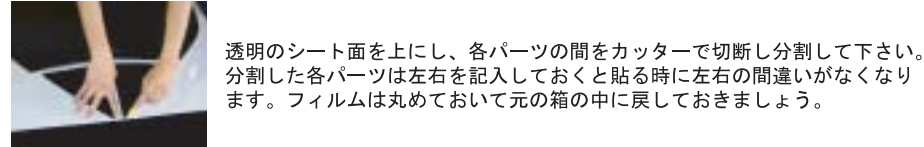
気温25℃以上のときは日陰でのフィルム貼付けを行ってください。
著しくフィルムの貼りこみの邪魔になる内装やストップランプ類は外す事をお奨めします。
※外し方などは当店にお尋ね下さい。
スプレーボトルやゴムヘラはバケツに水を入れその中に入れておいてホコリがつかないようにしておきます。
※バケツはあらかじめ洗ってある綺麗なものを使用してください。

②準備が出来たらフィルムの用意を！



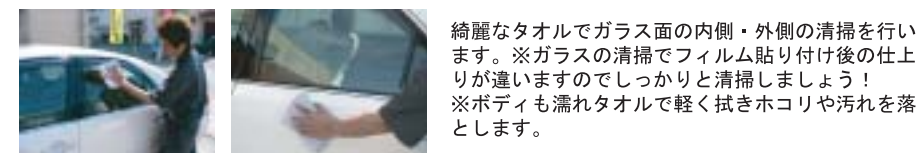
①箱を開け、3箇所止められているテープを外します。この時フィルムがめくれて折れないよう片方の手で抑えながら慎重に外しましょう。
②テープを外したらフィルムを広げ、巻いてある筒から外します。
③筒から外したフィルムを巻き、フィルムの入っていた空き箱に戻しておきます。

③パーツカットフィルムを切り分ける



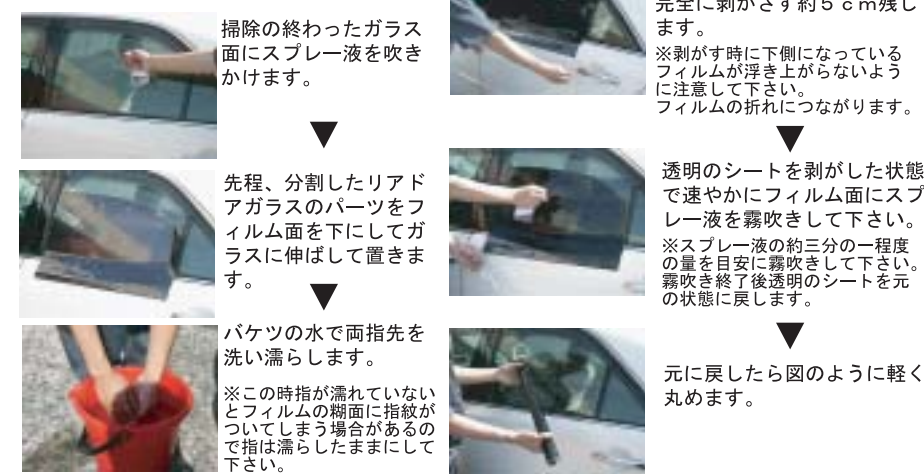
透明のシート面を上にし、各パーツの間をカッターで切断し分割して下さい。分割した各パーツは左右を記入しておくのと貼る時に左右の間違いがなくなります。フィルムは丸めておいて元の箱の中に戻しておきましょう。

④ドアガラス清掃



綺麗なタオルでガラス面の内側・外側の清掃を行います。※ガラスの清掃でフィルム貼り付け後の仕上がりが違いますのでしっかりと清掃しましょう！
※ボディも濡れタオルで軽く拭きホコリや汚れを落とします。

⑤フィルム接着面の霧吹き



掃除の終わったガラス面にスプレー液を吹きかけます。

先程、分割したリアドアガラスのパーツをフィルム面を下にしてガラスに伸ばして置きます。

バケツの水で両指先を洗い濡らします。

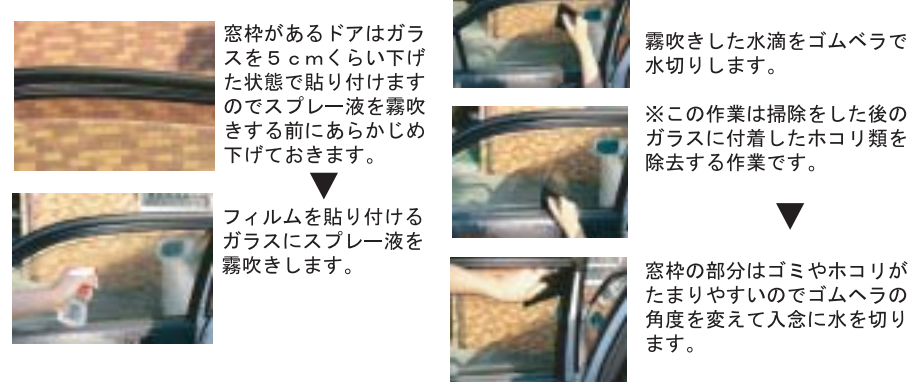
※この時指が濡れていないとフィルムの糊面に指紋がついてしまう場合があるので指は濡らしたままにしてください。

上から下へと透明のシートを剥がします。透明のシートは完全に剥がさず約5cm残します。
※剥がす時に下側になっているフィルムが浮き上がらないように注意して下さい。フィルムの折れにつながります。

透明のシートを剥がした状態で速やかにフィルム面にスプレー液を霧吹きして下さい。
※スプレー液の約三分の一程度の量を目安に霧吹きして下さい。霧吹き終了後透明のシートを元の状態に戻します。

元に戻したら図のように軽く丸めます。

⑥ガラスのゴミ汚れ除去



窓枠があるドアはガラスを5cmくらい下げた状態で貼り付けますのでスプレー液を霧吹きする前にあらかじめ下げておきます。

フィルムを貼り付けるガラスにスプレー液を霧吹きします。

霧吹きした水滴をゴムヘラで水切りします。

※この作業は掃除をした後のガラスに付着したホコリ類を除去する作業です。

窓枠の部分はゴミやホコリがたまりやすいのでゴムヘラの角度を変えて入念に水を切ります。

⑦貼りこみ作業-1



水切り後、スプレー液を速やかにガラス面にもう一度霧吹きします。

バケツの水で両指先を洗い濡らします。
※この時指が濡れていないとフィルムの糊面に指紋がついてしまう場合があるので指は濡らしたままにしてください。

ふちの方からフィルムと透明のシートを剥がします。

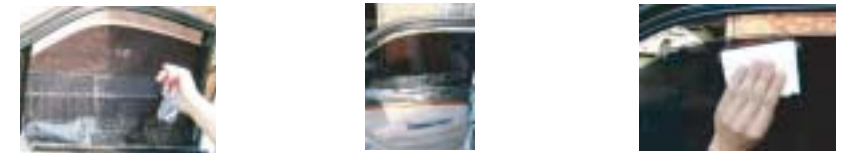
⑧貼りこみ作業-2



透明のシートをめくりフィルム糊面をガラスへ貼り付けていき、フィルムの位置をガラス上部の端から2ミリくらい隙間をあけて位置決めします。

窓枠部にフィルムを入れ込む際は、写真赤矢印のように、親指でフィルムを真中側の斜め下に動かし、縦じわを作り、入れ込んでいきます。左右ともこの方法で窓枠内にフィルムを入れ込んでいきます。
※この時力の入れ過ぎでフィルムを折らないよう注意してください。どうしてもフィルムが動かない場合はフィルムを少しめくりスプレー液をスプレーしてください。

⑨貼りこみ作業-3



位置決めしたら、スプレー液をフィルム全体に満遍なく霧吹きします。

ゴムヘラでフィルムを全体的に固定します。

固定し終わったらゴムヘラにキッチンペーパーを巻きしっかり水抜きをします。

⑩貼りこみ作業-4



ガラス上部のフィルム貼り付けが出来たら、下げていたガラスを上げてガラスを閉めた状態にしてから下部のフィルムを貼り付けていきます。

れ下がった状態の透明シートを丸めてフィルムと一緒に持ち上げ、フィルムとガラスの間にスプレー液を霧吹きします。
※この時に窓枠に入れ込んでいる部分のフィルムが折れやすくなっているので様子を見ながら持ち上げて下さい。

フィルムを片手で抑えながら透明のシートを外していきます。

⑪貼りこみ作業-5



フィルムを内張りの中に入れて込んでいきます。この時両親指で持ち上げるようにして上げ入れ込んでいくとスムーズに入ります。

内張りの中にフィルムを入れ込んだらスプレー液をフィルム全体に満遍なく霧吹きします。

⑫貼りこみ作業-6



ゴムヘラでフィルムを全体的に固定します。固定し終わったらゴムヘラにキッチンペーパーを巻きしっかり水抜きをします。

■仕上げ
貼り付けたフィルム面の水気をタオルで拭きエア一の混入やゴミなどが入っていないか確認する。ゴミが入っているエアはヘラでゴミの周りをフィルムが破れないよう注意しながら押さえると糊面の中に埋まってしまい目立たなくなります。

⑬三角窓部貼りこみ作業-1



ゴムヘラにキッチンペーパーを巻き、ガラスの細部を掃除します。

ゴムヘラで掃除を終えたらガラス面にたっぷりスプレー液を霧吹きします。

バケツの水で両指先を洗い濡らします。
※この時指が濡れていないとフィルムの糊面に指紋がついてしまう場合があるので指は濡らしたままにしてください。

⑭三角窓部貼りこみ作業-2



ドアガラスの貼り方で説明した「⑤フィルム接着面の霧吹き」と同じようにして丸めたフィルムの透明のシートをめくり、ガラスに貼り付けます。
※この時指が濡れていないとフィルムの糊面に指紋がついてしまう場合があるので指は濡らしたままにしてください。

後部座席ドアのフィルム貼り完了！

